
軽量コードレスバリカン

取扱説明書




この度は「軽量コードレスバリカン」をお買い求めいただき、誠にありがとうございました。

ご使用前に必ずこの取扱説明書をよくお読みいただき、本機の性能を十分にご理解の上、安全に正しくお使いくださるようお願い致します。

お読み終わった後もこの取扱説明書はお手元に大切に保管してください。

なお、不適切な使用により事故が生じた場合、当社では責任を負いかねますので、あらかじめご了承ください。

お守りいただく内容の種類を、次の表示で区分し、説明しています。

 危険	この表示を無視して誤った取扱いをすると、「使用者が死亡事故または重傷を負う可能性が差し迫って想定される」内容
 警告	この表示を無視して誤った取扱いをすると、「使用者が死亡事故または重傷を負う可能性が想定される」内容
 注意	この表示を無視して誤った取扱いをすると、「人が傷害を負う及び物的損害のみが発生する可能性が想定される」内容

電動工具共通の安全上のご注意

- 火災、感電、けがなどの事故を未然に防ぐために、次に述べる「安全上のご注意」を必ず守ってください。
- ご使用前に、この「安全上のご注意」をすべてよくお読みの上、指示に従って正しく使用してください。
- お読みになった後は、お使いになる方がいつでも見られる所に必ず保管してください。



1. ご使用前に取扱説明書を必ずよくお読みください。
2. 作業場は明るくし、いつもきれいに保ってください。
 - ちらかった暗い場所や狭い作業台は、事故の原因となります。
3. 作業場の周囲状況も考慮してください。
 - 可燃性の液体やガス、粉塵のある所で使用しないでください。充電工具から発生する火花が発火や爆発の原因となります。
 - 使用中は子どもや第三者を作業場に近づけないでください。
 - 作業員以外、電動工具やコードに触れさせないでください。
4. 感電に注意してください。
 - 電動工具を使用中に、身体を、アースされているものに接触させないようにしてください。(例えば、パイプ、暖房器具、電子レンジ、冷蔵庫の外枠など)
 - 電動工具は、雨中で使用したり、湿った、または、ぬれた場所で使用したりしないでください。



警 告

5. 電源コードを乱暴に扱わないでください。

- 電源プラグの改造をしないでください。感電のリスクが高まります。
- 電源コードをひっぱって扱ったり、熱・油・角のあるところで使用したりしないでください。電源コードが損傷したり、絡まって感電する恐れがあります。

6. 使用しない場合は、きちんと保管してください。

- 乾燥した場所で、子供の手の届かない高い所または錠のかかる所に保管してください。

7. 無理して使用しないでください。

- 安全に能率よく作業するために、電動工具の能力に合った速さで作業してください。

8. 作業に合った電動工具を使用してください。

- 小型の電動工具やアタッチメントは、大型の電動工具で行なう作業には使用しないでください。

9. きちんとした服装で作業してください。

- だぶだぶの衣服やネックレス等の装身具は、回転部に巻き込まれる恐れがありますので着用しないでください。
- 屋外での作業の場合には、ゴム手袋と滑り止めのついた履物の使用をお勧めします。
- 長い髪は、帽子やヘアカバー等で覆ってください。

10. 安全保護具を使用してください。

- 作業時は、保護めがねを使用してください。必要に応じて、ヘルメット、防じんマスク、防音保護具を併用してください。

11. 無理な体勢で作業しないでください。

- 足下に注意し、安定した姿勢で作業してください。

12. 加工する物をしっかりと固定してください。

- 加工する物を固定するために、クランプや万力などを利用してください。手で保持するより安全で、両手で電動工具を使用できます。

13. 使用しない場合は、きちんと保管してください。

- 乾燥した場所で、子供の手の届かない高い所または錠のかかる所に保管してください。

14. スイッチに異常がないか確認のうえ、電源を入れてください。

- 正常稼働・停止操作のできない工具は大変危険なため、ただちに使用をやめ、修理依頼をお申し付けください。
- 握り部は常に清潔に保ち、油や水がつかないようにしてください。



警告

15. 電動工具は、注意深く手入れをしてください。

- 安全に能率よく作業していただくために、刃物類は常に手入れをし、よく切れる状態を保ってください。
- 注油や付属品の交換は、取扱説明書に従って確実に取り付けてください。

16. コードは定期的に点検し、損傷している場合は修理を依頼してください。

- 延長コードを使用する場合は、定期的に点検し、損傷している場合には交換してください。

17. 調節キーやレンチ等は、必ず取りはずしてください。

- 電源を入れる前に、調節に用いたキーやレンチ等の工具類が取りはずしてあることを確認してください。振動によって飛散し、怪我をする恐れがあります。

18. 屋外使用に合った延長コードを使用してください。

- 屋外で使用する場合、キャブタイヤコードまたは、キャブタイヤケーブルの延長コードを使用してください。

19. 油断しないで十分注意して作業を行なってください。

- 電動工具を使用する場合は、取扱方法、作業の仕方、周りの状況など十分注意して慎重に作業してください。
- 常識を働かせてください。
- 疲れている場合は、使用しないでください。

20. 損傷した部品がないか点検してください。

- 使用前に、部品に損傷がないか十分点検し、正常に作動するか、また所定機能を発揮するか確認してください。
- 可動部分の位置調整および締め付け状態、部品の破損、取付け状態、その他運転に影響を及ぼすすべての箇所に異常がないか確認してください。
- 売店または弊社営業所で修理を行なってください。
- スイッチで始動および停止操作の出来ない電動工具は、使用しないでください。

21. 電動工具の修理は、専門店で依頼してください。

- 本製品は、該当する安全規格に適合していますので改造しないでください。

「軽量コードレスバリカン」安全上のご注意

●ここまでは電動工具共通の注意事項を記載しましたが、さらに「軽量コードレスバリカン」として以下の安全上のご注意を守ってご使用ください。



警 告

1. 正しく充電してください。
 - この充電器は、定格表示してある電源で使用してください。直流電源やエンジン発電機では使用しないでください。
 - 温度が0℃未満、または温度が45℃以上では、充電しないでください。
 - 充電中、バッテリーや充電器を布などで覆わないでください。
 - 充電器を使用しない時、電源プラグを電源コンセントから抜いてください。
 - 濡れた手で電源プラグを触らないでください。
2. 充電したまま、放置・保管しないでください。
3. 高所作業の場合は、下に人がいないことをよく確認してください。
4. 作業される箇所に、電線や水道管、ガス管などが無いことを事前に確認してください。
5. 雨中や湿気の多いところで使用したり、保管・充電したりしないでください。
6. 使用中は、両手で確実にハンドルを保持してください。
 - 機械がはね返り、けがの原因となります。
7. 使用中は、刃や回転部に手や顔などを近づけないでください。
8. 使用中、モーターから異音がしたり、誤作動したりした時は、直ちにスイッチを切って使用を中止し、弊社に点検・修理を依頼してください。
9. 誤って落としたり、ぶついたりした場合は、刃や機械などに破損や亀裂、変形がないことをよく点検してください。
 - 破損や亀裂、変形があると、感電や誤作動の原因になります。
10. 使用しないときは、刃物がむき出しにならないようにして、お子様の手の届かないところに保管してください。
11. スwitchを入れるとき、塀やブロック、地面など、刃が他のものに当たっていないことを確認してください。
 - 機体が引っ張られたり反発して、けがの原因になります。
12. 使用個所に石、釘などの異物がないことを確かめてください。
 - 刃物が石などに当たると、跳ね返り、けがの原因になります。

基 本 機 能

電 圧 : 100V

周波数 : 50-60Hz

電 流 : 15A

充電電池 : 16V リチウムイオン充電電池

充電時間 : 約3時間

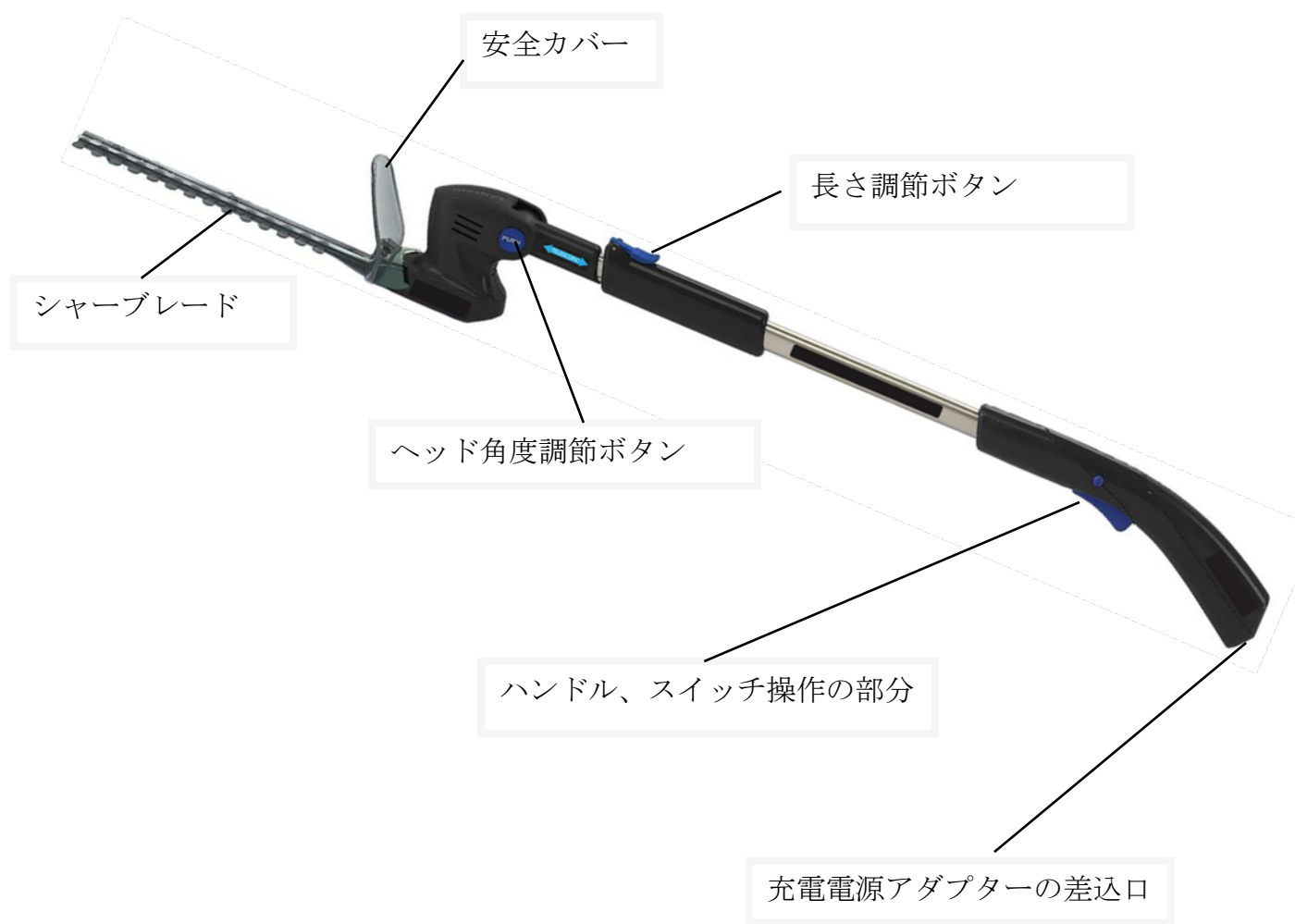
全 長 : 約1200~1450mm

重 量 : 約1700 g

企画製造 : イギリス企画 (中国製造)

シャープブレード : スイス製

各部：



標準付属品：

- ・ 専用ベルト (Dedicated belt)
- ・ 充電電源アダプター (Charging power adapter)
- ・ 安全カバー (Safety cover)

使用準備

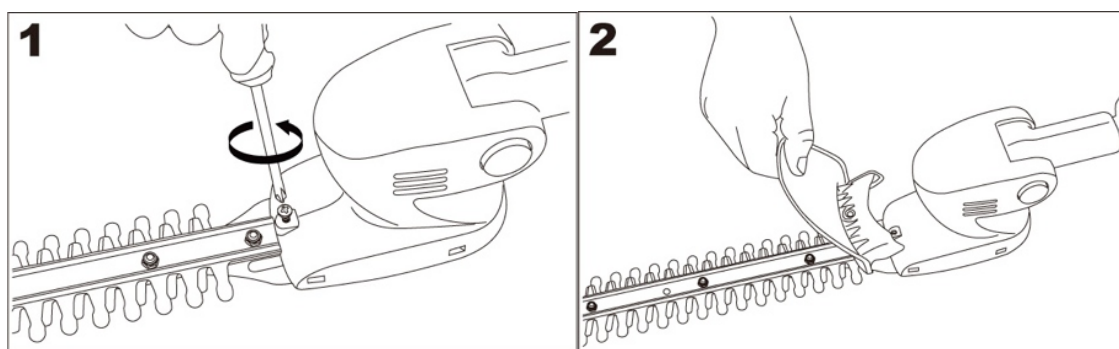
充電方法：

- ・充電電池は本体に内蔵されてあるため、電源アダプターを直接本体に接続して、電源に差し込めば充電開始です。
※充電しながらスイッチをいれても稼働しません。
- ・充電中は電源アダプターのランプが赤点灯します。充電が完了すると、ランプは緑点灯に戻ります。
- ・フル充電時間は3時間です。

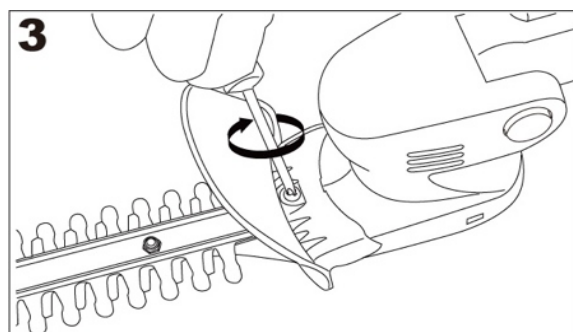
使用時間目安：

- ・一回のフル充電で使用時間目安は約50分～1時間30分です。
(カットされる植物の種類によって使用時間が変わります。)

安全カバーの取り付け方：



1. 先ず、装着したネジを外す。2. 安全カバーを合わせる。



3. 安全カバーを合わせたままで、ネジをしっかり固定する。

操作方法

スイッチ操作：

ロックオフボタンは、左右、どちらの方向からでも押すことができます。

図1



スイッチはロックボタンを押した状態で引金を引くと入り、離すと切れます。

角度調節：

図4

ヘッド角度調節ボタンを押しながら、ヘッドを動かし、適切な角度を調整し、調節ボタンを離すとロックされます。



ヘッドの角度は最大9段階角度調節可能です。

長さ調節：

長さ調節ボタンをロック開錠してください。

図2



適切な長さを調節した後、長さ調節ボタンを最後までしっかり押して、ロックしてください。

図3



作業方法：

警 告

金属製のフェンスなど硬いものをかみ込むと、刃の損傷や、本機が故障しますから十分注意してください。また、シャープレードを地面に接触させないでください。

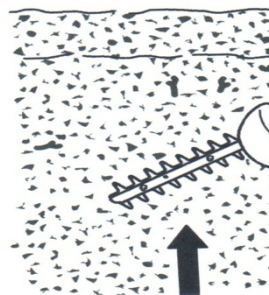
- ・本機に反発力が生じ、けがの原因になります。
- ・枯れた樹木など硬いものを切ると本機が損傷する原因になります。

1、作業するには、8mm 以上の太い枝は、あらかじめハサミで刈り込み高さまで切っておいてください

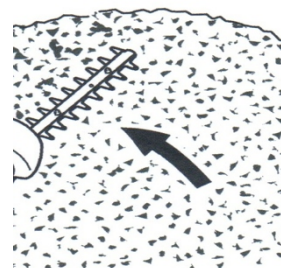


2、生垣の上端をそろえるには、ヒモを張ってそれを目安に刈るときれいに仕上がります。

3、生垣の側面をそろえる場合は、下から上に向かって刈り込むときれいに仕上がります。



4、ツゲやツツジの玉造りをする場合は、根元の方から玉の頂上に向かって刈り込むときれいに仕上がります。



5、芝生や雑草などを処理する際、太さφ8mm 以上の太い枝は先あらかじめハサミで刈り込み高さまで切っておいてください。

保守・点検について

点検・整備の際には必ずスイッチを切り、プラグを電源から抜いてください

本体のお手入れは

乾いた布や石鹼水を付けた布できれいに拭いてください。

注：ガソリン、ベンジン、シンナー、アルコール等は、変形、ひび割れの原因になりますので、使用しないでください。

ブレードの手入れ

・作業後は、ワイヤブラシで刃の両面の汚れを落とし、布で拭きとってから機械油などの粘度の低い油やスプレー式の潤滑油を十分に差してください。



保管

・シャープブレードにカバーをし、刃物がむき出しにならないようにして、お子様の手の届かないところに大切に保管してください。

修理の際は

修理はご自分でなさらないで、必ずお買い求めの販売先にお申しつけください。

保証書

- ・ お買い上げ年月日： 年 月 日
- ・ 保証期間対象部分： お買い上げ日から 本体1年間

保証期間内でも次の場合は有料となります。

- (1) 使用上の誤り、及び不当な修理や改造による故障及び損傷。
- (2) お買い上げ後の落下による故障及び損傷。
- (3) 火災、地震、水害、落雷。その他の天災地変、異常電圧による故障及び損傷。
- (4) 一般家庭用以外に使用された場合の故障及び損傷。
- (5) 本書とお買い上げレシートの提示がない場合。

販売店名

輸入・販売元

Tel 070-5363-8808

エアロボックス 株式会社

(受付時間 平日月曜日から金曜日 10時～17時迄 土日

祝日休)